

CURSO CORRENTE MAGNÉTICA

Aula 12

Capítulos 16 e 17

Choque anímico

**DEFINIÇÃO – Um duplo choque:
fluídico e vibratório**

**Choque fluídico – pela diferença
de fluidos da entidade e o
manancial energético da
corrente**

**Choque mental – pela diferença
das vibrações da entidade e as
radiações nobres emitidas
pelos médiuns em associação
com a Espiritualidade
Superior.**

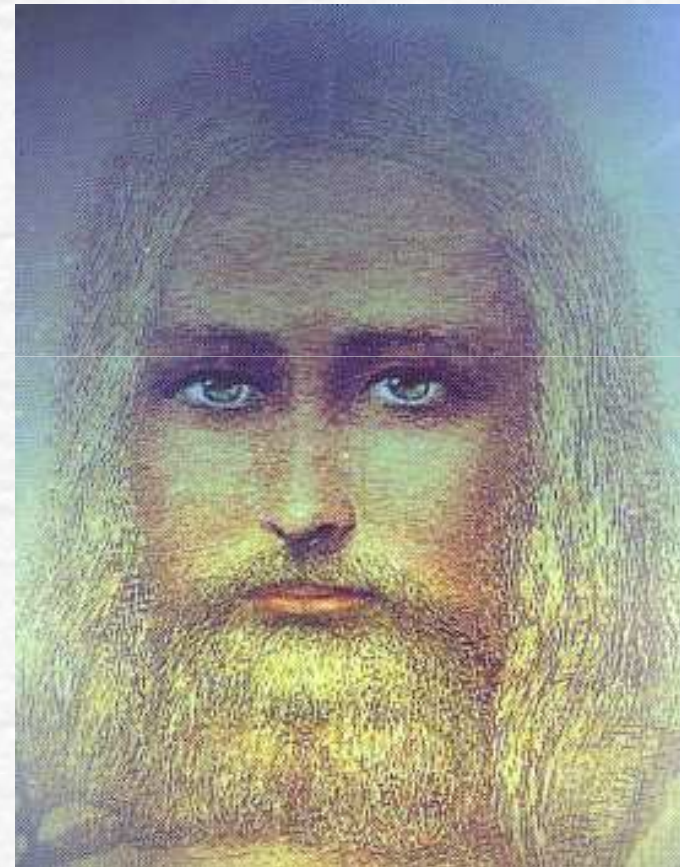


Jesus e o choque anímico

Ele expulsava os espíritos com uma palavra

Sabia por si mesmo o que vai no íntimo do homem

Agindo pela ação fluídica, pela força do pensamento e pela força moral, Jesus libertava os obsidiados , devolvendo-lhes a saúde e provocando um verdadeiro choque anímico.



Os discípulos de Jesus e o choque anímico

“Quem crê em mim fará as obras que eu faço, e fará obras maiores que esta.” (Jo 14:12)

Os apóstolos realizaram ações desobsessivas de maneira idêntica e utilizando-se dos mesmos meios pelos quais agia o Mestre Jesus.

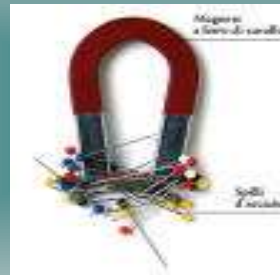
Os espíritos superiores e o choque anímico

As entidades, previamente selecionadas, triadas e separadas por faixas magnéticas, recebem o concurso dos técnicos do plano espiritual, preparando-as para o atendimento.

Os espíritos orientadores localizam em diferentes faixas os sofredores que são atraídos pela corrente magnética.

O choque anímico

Um médium é igual a um ímã ou uma pilha nova carregada de energia.

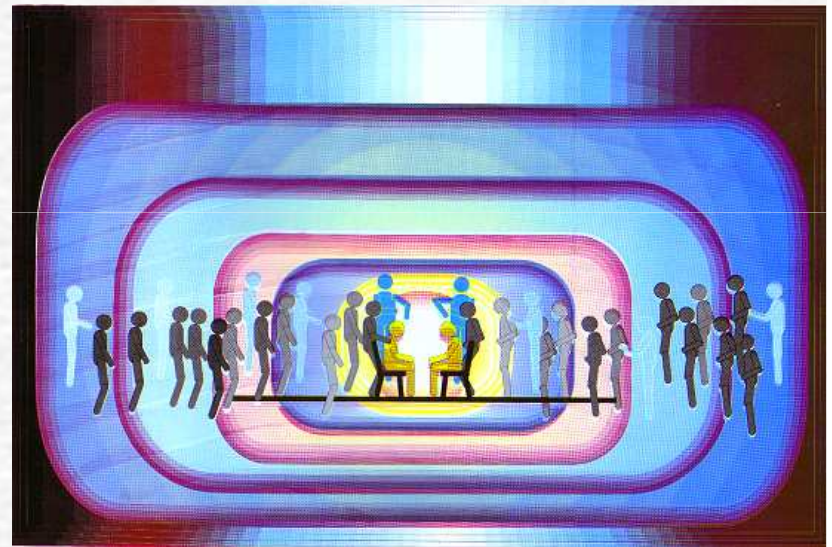


Vários médiuns são iguais a uma bateria com elevado potencial energético, vibratório ou mental.

O choque anímico na corrente desobsessiva

O choque anímico ou choque fluídico e mental, representa a alma da corrente desobsessiva.

O choque fluídico constitui uma transfusão energética que os médiuns recebem do alto e dos mentores presentes, transmitindo em seguida aos sofredores.



Classificação das sensações dos médiuns encarnados

Subjetivos – Interação fluídica e mental nos vários momentos da corrente – pensamentos, emoções e percepções não muito bem definidos.

Os aspectos subjetivos mudam a cada atendimento.

Objetivos – Ocorrências perfeitamente detectáveis por todos, como o aumento da frequência cardíaca, sudorese, congestão vascular, tremores, etc.

Os aspectos objetivos são muito semelhantes, notadamente os abalos.

Detalhamento das principais sensações dos médiuns, nas diferentes fases, em que a corrente se expressa.

Fases

FASES

EXPULSÃO

ABSORÇÃO

EMISSÃO

RECEPÇÃO

PRINCIPAIS SENSações

Retiram as cargas fluídicas perniciosas
Bem-estar e satisfação pessoal
Equilíbrio energético, mental e emocional

Fenômeno de doce excitação
Agradável calafrio a eriçar a pele
Suave pressão geralmente na região epigástrica

Enorme conforto espiritual
Emissão de trilhões de raios
Formigamento, comumente nas regiões torácica e frontal.

Tremores, abalos ou agitação febril
Vertigem e aceleração dos batimentos cardíacos
Sudorese e mudança da coloração da pele
Gemidos e resmungos
Confusão mental e alteração do humor
Mal-estar e dor física