

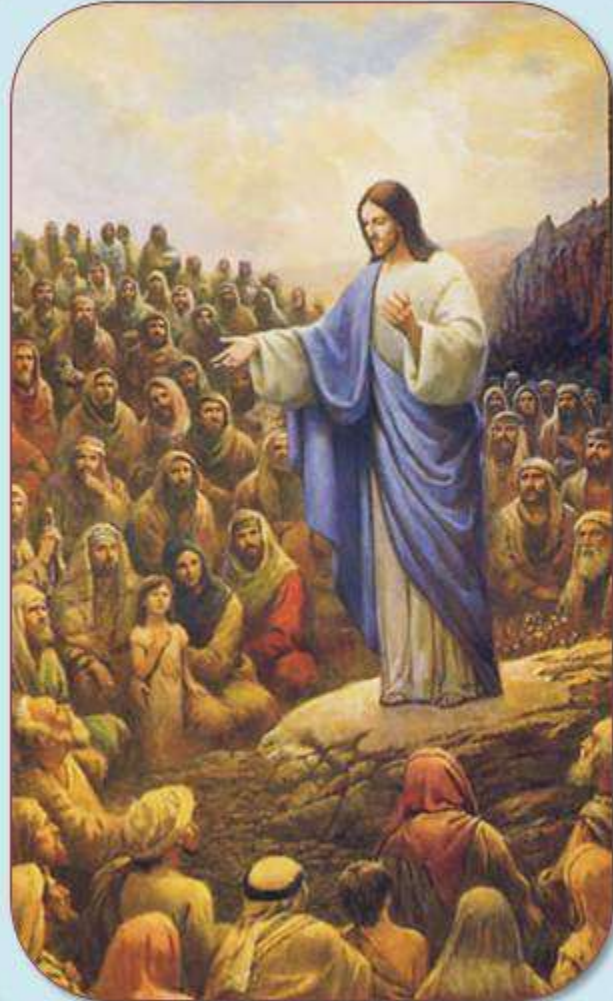


# **A Corrente Magnética**

**Base do tratamento  
espiritual na Casa Espírita**

**Aula 14**

***“E seguia-o  
uma grande  
multidão.”  
Mateus, 4:25.***





# **Princípios que direcionam o tratamento espiritual na Casa Espírita**



## A busca de auxílio pelo paciente

**“Pedi e se vos dará; buscai  
e achareis”** Jesus (Mateus, 7:7)



## O conhecimento da verdade

“E conhecereis a verdade, e  
a verdade vos libertará”

Jesus (João, 8:32)



## A auto desobsessão



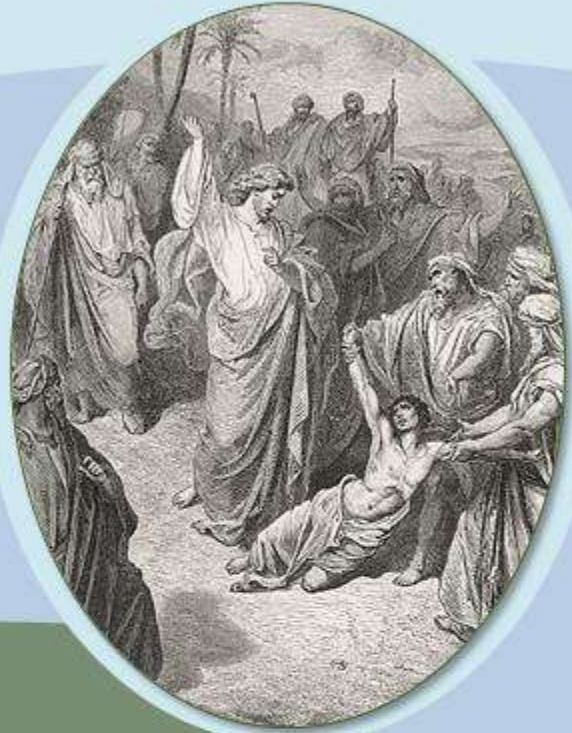
“... a tua fé te **curou**”

Jesus (Lucas, 17:19)



## A ação magnética desobsessiva

**“Cala-te e sai dele”** JESUS (Marcos, 1:25)



**“A ação magnética, no caso, tem por efeito introduzir no fluido do obsidiado um fluido melhor e eliminar o do mau Espírito. Ao operar, deve o magnetizador objetivar duplo fim: o de opor a uma força moral outra força moral e produzir sobre o paciente uma espécie de reação química, para nos servirmos de uma comparação material, expelindo um fluido com o auxílio de outro fluido.” (Allan Kardec, *Obras póstumas*, 19.ed., p.71-72 )**

# Metodologia do tratamento espiritual

## Quatro linhas de ação:

- A triagem fraterna
- O esclarecimento aos pacientes
- A auto desobsessão
- A ação magnética desobsessiva



Triagem



Esclarecimentos



Auto desobsessão



Ação magnética



# A triagem fraterna

“Os médiuns, como elementos de ligação entre a vida espiritual e o plano físico, serão sempre solicitados a dar uma **palavra orientadora** nas questões multiformes que afetam as pessoas que os procuram. [...].

Sobretudo, saiba que são inimagináveis as possibilidades de socorro de um encarnado confiante no Alto e consciente de seus recursos íntimos, quando ligado aos Bons Espíritos que nos estendem a inspiração e o amparo da Vida Superior.” (André Luiz, *Estude e viva*, 10.ed., p.178-179).



# A triagem fraterna

- O paciente é recebido para o diálogo fraterno onde é atendido por médium da Casa Espírita preparado para esta tarefa.
- Recebe orientações baseadas no Evangelho de Nosso Senhor Jesus e, se necessário, será encaminhado para os tratamentos espirituais oferecidos pela instituição.
- A pessoa pode buscar tratamento para si ou tratamento intercessório para outrem. Em ambos os casos, a frequência do paciente ou do intercessor é necessária nos dias estabelecidos para o atendimento espiritual.
- A partir de doze anos o jovem poderá participar do tratamento dedicado ao público adulto no período noturno.
- O tratamento infanto-juvenil é realizado em dia e horário diferentes do adulto, acontecendo aos sábados pela manhã.

# A Triagem Fraterna

## SEGUNDA FEIRA

- **Recepção**
- **Orientação**
- **Passe**
- **Desobsessão por Corrente Magnética**
- **Encaminhamento**



# O esclarecimento aos pacientes

**“E tornou a sair para o  
mar, e toda a  
multidão ia ter com  
ele, e ele os ensinava”  
(Marcos, 2:13)**



# O esclarecimento aos pacientes



Em todas as reuniões de tratamento espiritual, o paciente recebe o esclarecimento espírita que lhe favorece a compreensão dos ensinamentos de Jesus, medicamento do espírito com efeito libertador e pacificador para encarnados e desencarnados em conúbio obsessivo.

... a presença e a assiduidade aos dias de tratamento, reunião pública - terça-feira, e desobsessão - quarta-feira, tem caráter obrigatório.



# Ações de esclarecimento aos pacientes

**Segunda feira – Palestra na  
triagem fraterna**



**Terça feira - Palestra na  
reunião pública**



**Quarta feira - Cursos de tratamento**





# A auto desobsessão

“Ao paciente, todavia, cabe o desempenho da parte mais importante da terapia: o esforço sincero para alterar o quadro dos sentimentos pessoais e a ação honesta que o torne melhor em relação a si mesmo e ao agente que o perturba.

Diante da transformação moral legítima do enfermo e em considerando as vibrações que passa a emitir com teor benigno, o adversário desencarnado, por sua vez, altera os planos malévolos, despertando para a realidade em que se encontra e de que se não deu conta real, aplicando o cabedal do tempo e da oportunidade a benefício próprio.” (Manoel P. de Miranda/Diversos Espíritos, *Terapêutica de emergência*, 2.ed., p.161-162).



# Auto desobsessão



*“Levanta-te e vai; a tua fé te curou”. Jesus*

## **Ações de auto desobsessão:**

- Cultivo de otimismo, fé e esperança
- Prece diária
- Reforma Íntima
- Leitura do Evangelho e de livros espíritas idôneos
- Trabalho de caridade



# Ações magnéticas desobsessivas

**“Nos casos de obsessão grave, o obsediado fica como que envolto e impregnado de um fluido pernicioso, que neutraliza a ação dos fluidos salutarés e os repele. É daquele fluido que importa desembaraçá-lo.”**

**(Allan Kardec, *A gênese*, 28.ed., p.305).**

- **Corrente Magnética**
- **Passe**
- **Água fluidificada**
- **Desobsessão por doutrinação**
- **Vibração**

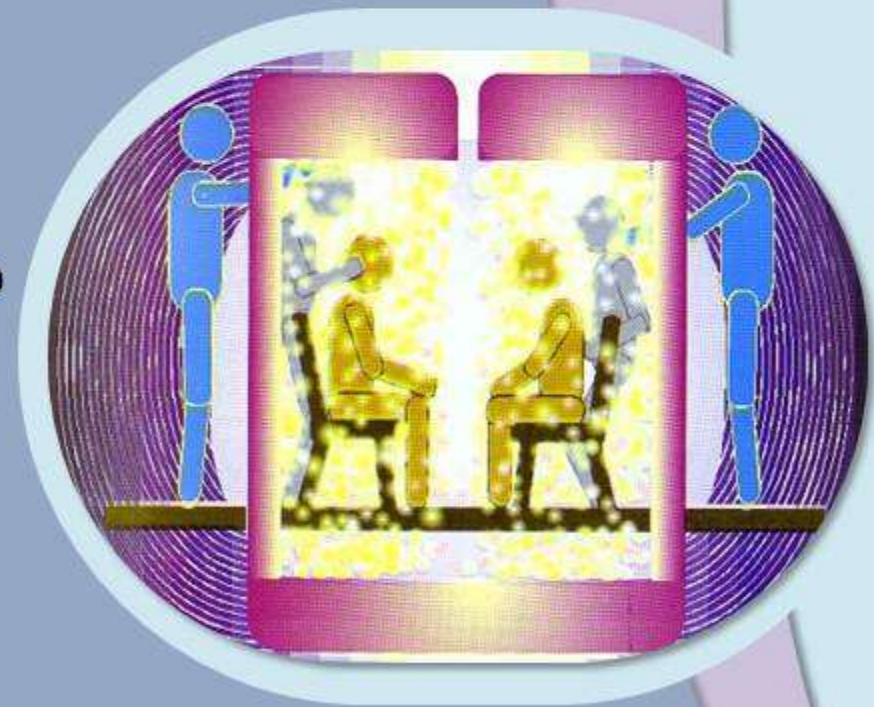




# A Corrente Magnética

“Sabemos, ainda, que uma **descarga fluídica feita sobre um obsedado por vários espíritos**, por meio da cadeia magnética, pode **romper o laço fluídico que o liga ao obsessor** e tornar-se para este último um remédio moral muito eficaz, provando-lhe a sua impotência.”

Sr. Peyranne (Allan Kardec, *Revista espírita*, junho 1867, 2.ed., p.252).



# O Passe



“-O passe é uma transfusão de energias, alterando o campo celular. [...] Na assistência magnética, os recursos espirituais se entrosam entre a emissão e a recepção, ajudando a criatura necessitada para que ela ajude a si mesma.”

(André Luiz, Nos domínios da mediunidade, 18.ed., p.169-170).



# A água fluidificada

“A água é dos corpos mais simples e receptivos da Terra. É como que a base pura, em que a medicação do Céu pode ser impressa” (Emmanuel, *Segue-me*, 5.ed., p.131).

- Após o passe, é oferecida aos pacientes a água fluidificada.
- Às terças-feiras, o paciente deverá levar recipiente identificado, com água para ser fluidificada.





# A desobsessão por doutrinação

**A desobsessão por doutrinação é realizada em sala separada, por equipe especializada para este fim e segue os padrões de funcionamento descritos no livro Desobsessão, de André Luiz, psicografia de Francisco Cândido Xavier.**



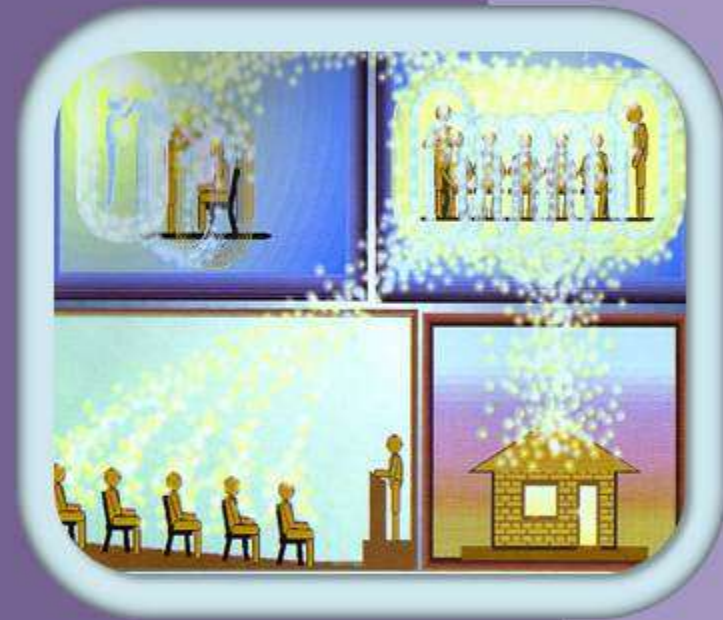
(Imagem do livro "Desobsessão", Autor André Luiz/ Francisco Cândido Xavier, /Waldo Vieira, Editora FEB)

# Vibração

“A prece ... é uma magnetização moral, operando-se à distância; [...] assim sendo, orar é emitir fluidos sutis que, propelidos pela força da vontade, do amor, vão envolver aquele por quem se ora, fortalecer-lhe o Espírito e esclarecê-lo. Pela prece, exercemos, de um ponto de vista mais alto, ação idêntica à que desenvolve o magnetizador sobre um paciente.”

(Antônio Luiz Sayão, *Elucidações evangélicas*, 10.ed., p.164).

**A atividade de vibração em favor dos pacientes e médiuns da casa acontece às quartas-feiras, dia de tratamento espiritual na Casa Espírita.**





# Ações que aumentam a eficácia do tratamento



# Ações que aumentam a eficácia do tratamento

## Culto no lar

“Quando o ensinamento do Mestre vibre entre as quatro paredes de um templo doméstico, os pequeninos sacrifícios tecem a felicidade comum.” (Emmanuel, *Instrumentos do tempo*, 5.ed., p.162).



# Ações que aumentam a eficácia do tratamento

## Leitura espírita

“...a leitura edificante, evangélica e espírita, é o medicamento eficaz, imprescindível a uma pronta conquista de resultados salutareos.” (Manoel P. de Miranda, *Tramas do destino*, 6.ed., p.96).





# Ações que aumentam a eficácia do tratamento

## Cursos de doutrina espírita

“Os nossos amigos espirituais sempre nos ensinaram a considerar os Centros espíritas como a Escola mais importante da nossa alma, porque é no Templo Espírita que nós recebemos de outros e podemos doar de nós mesmos os valores que servirão a cada um de nós para a vida eterna. [...] não podemos menosprezar as lições em torno da paciência, em torno da tolerância, que são atitudes da alma que nós não teremos sem estudar, sem raciocinar.” (Emmanuel, *Entrevistas*, 5.ed., p.114-115).





# Ações que aumentam a eficácia do tratamento

## A prática da caridade

“A prática do bem, simples e infatigável, pode modificar a rota do destino, de vez que o pensamento claro e correto, com ação edificante, interfere nas funções celulares, tanto quanto nos eventos humanos, atraindo em nosso favor, por nosso reflexo melhorado e mais nobre, amparo, luz e apoio, segundo a lei do auxílio.” (Emmanuel, *Pensamento e vida*, 9.ed., p.72-73).





# **Como se organiza o tratamento espiritual na Casa Espírita?**

# Como se organiza o tratamento espiritual





# A sequência do tratamento espiritual



O tratamento espiritual consiste na frequência assídua a três reuniões públicas e três reuniões de desobsessão. Após esta sequência de tratamento espiritual o paciente retornará à segunda-feira (4ª semana) para nova entrevista, onde poderá receber alta ou iniciar novo ciclo de tratamento.

# A Corrente Magnética na triagem fraterna

## Segunda-feira

- Dia destinado à recepção, triagem fraterna e encaminhamento de pacientes, a partir de 12 anos, que necessitam de tratamento espiritual.
- A pessoa assiste a palestra espírita da noite.
- Recebe os esclarecimentos sobre o tratamento espiritual.
- Recebe o passe magnético e a água fluidificada.
- Após isto é encaminhada ao diálogo fraterno.



**O paciente recebe o passe magnético em sala separada da atividade da Corrente Magnética.**



# Horário de funcionamento da triagem fraterna

## HORÁRIO DE FUNCIONAMENTO DA TRIAGEM SEGUNDA-FEIRA

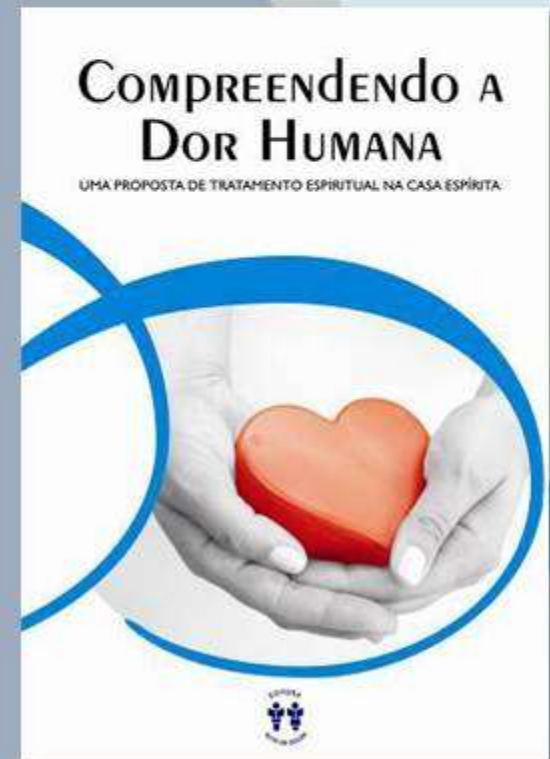
Atividade	Horário	Tempo (min)	Local	Responsável
Prece do grupo de Recepção (1)	19h - 19h 10min	10	Sala de preparação	Grupo de recepção
Recepção dos pacientes	19h 10min - 20h	50	Entrada	Grupo de recepção
Preparação de trabalhadores (2)	19h 30min - 20h	30	Sala de preparação	Dirigente
Prece inicial com os pacientes	20h - 20h 2min	2	Salão	Dirigente
Explicação do Evangelho	20h 2min - 20h 12min	10	Salão	Palestrante escalado
Explicações sobre o tratamento	20h 12min - 20h 22min	10	Salão	Dirigente
Passe	A partir das 20h 22min	Plantão	Sala de Passe	Grupo de passe
Desobsessão por Corrente Magnética	A partir das 20h 22min	20 a 30	Sala de Corrente	Grupo de Corrente
Entrevistas	A partir das 20h 22min	O tempo necessário	Sala de entrevista	Triadores
Harmonização do paciente	A partir das 20h 22min	O tempo necessário	Salão	Grupo de recepção
Encerramento das atividades	22h		Sala de preparação	Dirigente





# Quer saber mais sobre o funcionamento da triagem fraterna?

**LEIA**



# A Corrente Magnética na reunião pública

## Terça-feira

- É o dia dedicado à compreensão do Evangelho de Jesus à luz dos ensinamentos espíritos.
- Pode funcionar com várias salas simultâneas e diferentes opções de palestras.
- O Livro dos Espíritos e o Evangelho são temas permanentes.
- **Após a palestra, os frequentadores receberão o passe magnético em sala separada da atividade de Corrente Magnética, seguido da água fluidificada.**
- **Recomenda-se que a Corrente Magnética seja implantada na reunião pública, após estar em funcionamento o salão do Evangelho mais o bloco 1 de palestras simultâneas contidos no livro Reunião Pública.**



# Horário de funcionamento da reunião pública

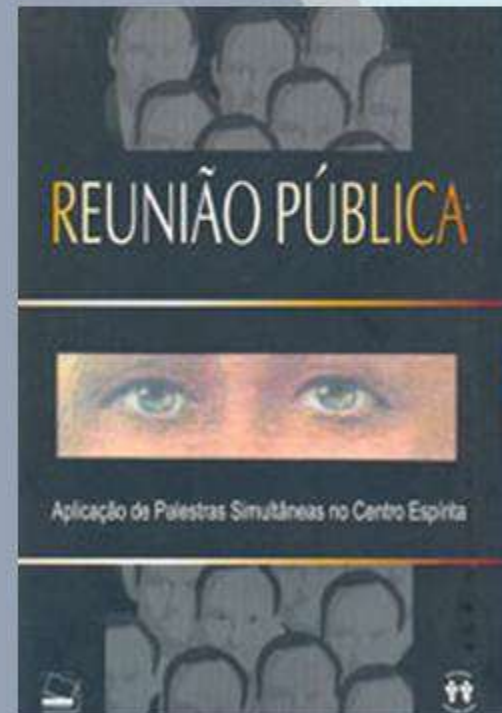
## HORÁRIO DO FUNCIONAMENTO DA REUNIÃO PÚBLICA TERÇA- FEIRA

Horário	Recepção	Oradores	Passé
19h 30min - 20h	Recepção, distribuição de fichas e encaminhamento dos frequentadores às salas de exposição	Recepção dos frequentadores nas salas	_____
20h - 20h 40min	Fechar a porta de entrada e manter a disciplina externa às salas	Exposição dos temas Respostas às perguntas	Estudo do Evangelho, prece inicial, auto passe e fluidificação das águas
20h 40min - 21h	Encaminhamento para o passe Realização da Corrente Magnética	_____	Passé
21h - 21h 10min	Prece final; Avaliação	_____	Prece final Avaliação



# Quer saber mais sobre a reunião pública?

**LEIA** 



# Tratamento espiritual

## Quarta-feira

- Dia destinado ao tratamento espiritual, desenvolvimento mediúnico e escola de médiuns.
- Os pacientes do tratamento são aqueles que passaram pela triagem fraterna.
- Os pacientes que não compareceram à triagem de retornos serão convidados a colocá-la em dia, não podendo participar de mais de uma quarta-feira sem atualizá-la.
- O paciente será convidado a ingressar no trabalho do caridade da Casa Espírita e no curso Noções Básicas de Doutrina Espírita, se ainda não participa desta atividade.







# Condições para o paciente ser atendido pelo passe na sala de Corrente Magnética

Pacientes que passaram pela Triagem e estão no primeiro ciclo de tratamento (três primeiras semanas)



Recebem passe em sala de passe, distinta da sala de corrente magnética.

“Nesses casos se enquadram igualmente os obsessos apenas **influenciados ou fixados em fase inicial de perturbação**, para os quais o contacto com os comunicantes, menos felizes ou francamente conturbados, sem a devida preparação, é sempre inconveniente ou prejudicial, pela suscetibilidade e pelas sugestões negativas que apresentam na semilucidez em que se encontram.” (André Luiz, *Desobsessão*, 18. ed., p.95 - 96).

# Condições para o paciente ser atendido pelo passe na sala de Corrente Magnética

Pacientes que passaram pela triagem e devem continuar o tratamento (a partir do segundo ciclo de tratamento):



recebem passe na sala de Corrente Magnética

“Diante, porém, dos processos da obsessão indiscutivelmente instalada, o grupo **deve e pode acolher os obsidiados** e seus acompanhantes, acomodando-os no banco ou nas cadeiras, colocados à retaguarda, onde receberão a assistência precisa”. (André Luiz, *Desobsessão*, 18. ed., p. 96).

Atendimentos de urgência - pacientes que não passaram pela triagem



recebem passe em sala de passe, distinta da sala de Corrente Magnética.

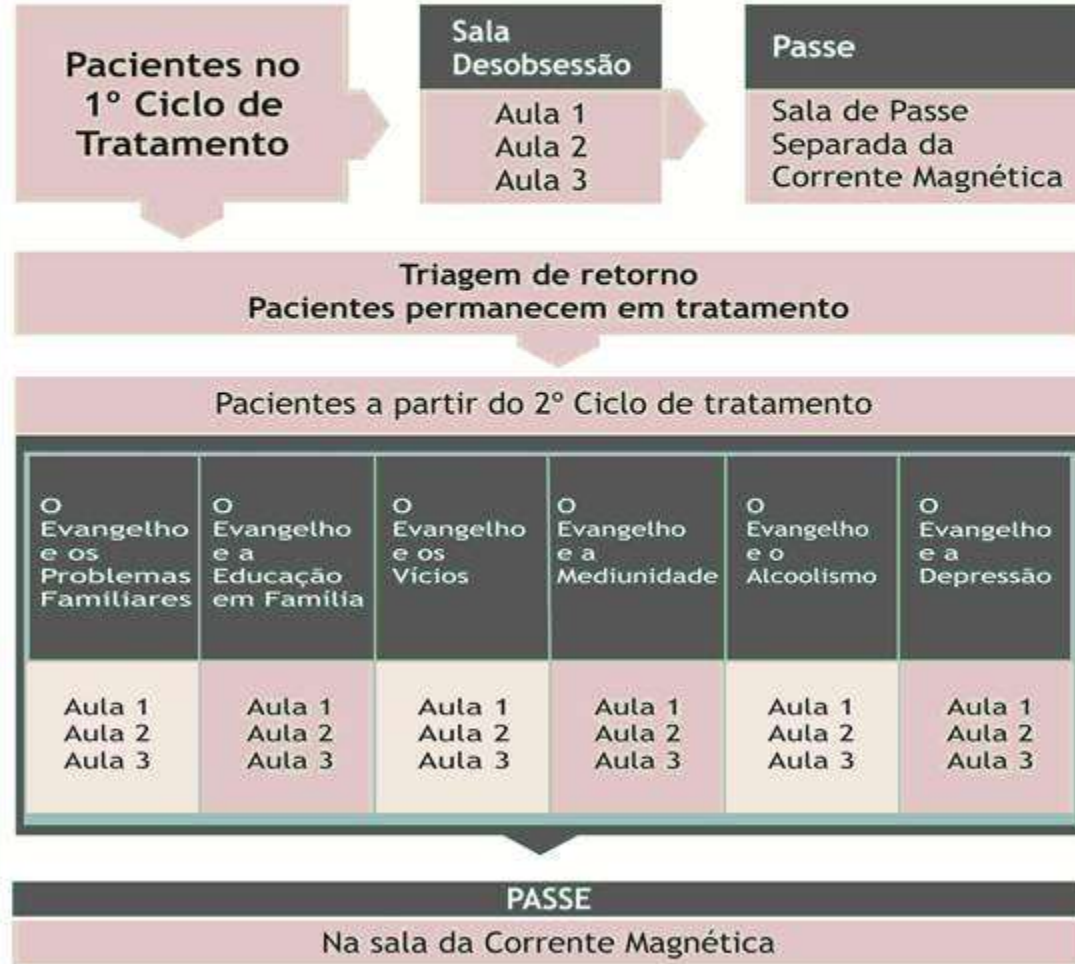
“Em algumas ocasiões aparece um problema súbito: a chegada de enfermos ou de obsidiados sem aviso prévio, sejam adultos ou crianças.

Necessário que o discernimento do conjunto funcione, ativo.

Na maioria dos acontecimentos dessa ordem, o doente e os acompanhantes **podem ser admitidos [...] recebendo passes e orientação.**” (André Luiz, *Desobsessão*, 18. ed., p. 95).



# O passe dos pacientes





# Horário de funcionamento do tratamento espiritual

## Quarta-feira

### Horário de funcionamento do tratamento espiritual 4ª feira

Atividade	Horário	Tempo (min)	Local
Evangelização de pacientes	20h - 20h 30min	30	Salas
Médiuns - preparação geral música elevada	19h 45min - 20h	15	Salão
Fechar a porta Leitura do Evangelho e prece Deslocamento para as salas mediúnicas	20h - 20h 7min	7	Salão
<b>1º Momento</b> Corrente Magnética Desenvolvimento mediúnico Vibração	20h 7min - 20h 30min	23	Salas
Encaminhamento para o passe	20h 30min - 20h 40min	10	Salas
<b>2º Momento</b> Corrente Magnética Harmonização Passe Desenvolvimento mediúnico	20h 40min - 21h 10min	30	Salas
Avisos	21h 10min - 21h 20min	10	Salão
Escola de médiuns	21h 20min - 22h	40	Salas



# Quer saber mais sobre funcionamento do tratamento espiritual ?

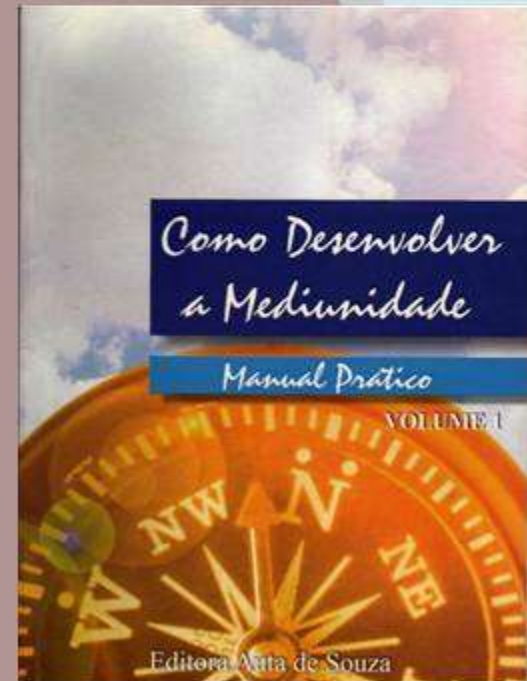
**LEIA**





Quer saber mais sobre a  
formação de médiuns para  
os tratamentos espirituais ?

**LEIA** 





# O tratamento infanto-juvenil

O tratamento espiritual infanto-juvenil é atividade especializada no atendimento à criança e ao jovem até 14 anos.

O paciente infantil ou juvenil, assim como o paciente adulto, inicia o tratamento na Casa Espírita pela triagem.

É realizado aos sábados pela manhã, de 08h30min às 09h30min e segue os mesmos princípios de organização e seriedade do tratamento noturno dedicado ao público adulto.

Aula



Passe



Triagem



# Triagem – conversa fraterna

- **A triagem** será feita com o responsável e a criança.
- **A criança** e/ou o responsável poderão ter momento à sós com o triador.
- **O responsável** pela criança expressa o motivo que o traz ao tratamento infantil.
- **Após três semanas**, no 4º sábado, retornar para avaliação e possível alta, ou continuidade do tratamento.



**Culto do Evangelho no Lar** – Um grupo de trabalhadores auxilia na implantação do Culto do Evangelho no Lar.



# A sequência do tratamento espiritual infanto-juvenil

## TRATAMENTO ESPIRITUAL INFANTO-JUVENIL

3 Semanas

### 1º SÁBADO

Tratamento  
Espiritual

Recepção  
Alegria Cristã  
Triagem Fraternal  
Evangelização  
Passe  
Desobsessão por  
Corrente Magnética

### 2º SÁBADO

Tratamento  
Espiritual

Recepção  
Alegria Cristã  
Evangelização  
Passe  
Desobsessão por  
Corrente Magnética

### 3º SÁBADO

Tratamento  
Espiritual

Recepção  
Alegria Cristã  
Evangelização  
Passe  
Desobsessão por  
Corrente Magnética

### 4º SÁBADO

Triagem Fraternal  
Retorno Tratamento  
Espiritual

Recepção  
Alegria Cristã  
Evangelização  
Passe  
Desobsessão por  
Corrente Magnética



# Horário de funcionamento do tratamento espiritual infanto-juvenil

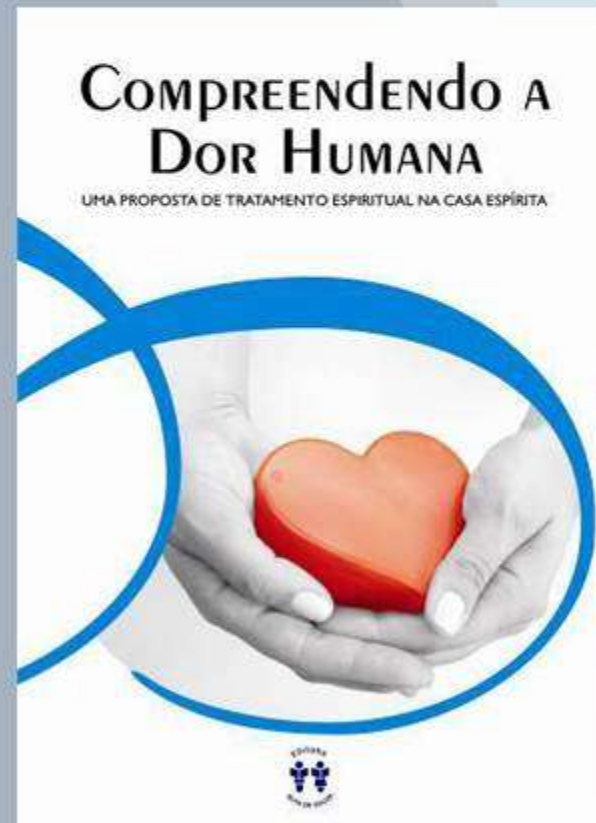
## HORÁRIO DO FUNCIONAMENTO TRATAMENTO INFANTO-JUVENIL

Atividade	Horário
Recepção aos pacientes	8h - 8h 30min
Alegria Cristã e prece inicial com os pacientes	8h 15min - 8h 32min
Esclarecimentos gerais, encaminhamento dos pacientes para as salas	8h 32min - 8h 35min
Aula para as crianças e jovens	8h 35min - 9h 5min
Aula para os pais	8h 35min - 9h
Entrevistas (encaminhamento pela secretaria)	8h 30min - 9h 30min
Vibração	8h 30min - 8h 50min
Preparação dos médiuns da desobsessão e do passe	8h 50min - 9h
Fluidificação das águas e passe	9h - 9h 20min
Desobsessão por Corrente Magnética	9h - 9h 20min
Avaliação e encerramento das atividades mediúnicas	9h 20min - 9h 30min
Encerramento das turmas de evangelização (crianças, jovens e pais)	9h 30min



**Quer saber mais  
sobre o tratamento  
espiritual infanto-  
juvenil?**

**LEIA** 





Quer saber mais  
sobre o tratamento  
espiritual infanto-  
juvenil?

Inscreva-se

## Escola Web de Espiritismo

### Curso a Distância

*«Tratamento Espiritual  
Infanto Juvenil  
na Casa Espírita»*

*“Irritação, agressividade, indiferença emocional,  
perversidade, obtusão de raciocínio, enfermidades  
físicas e distúrbios psicológicos fazem parte das  
síndromes perturbadoras da infância, que têm suas  
nascentes na interferência de Espíritos perversos uns,  
traídores outros ...”*

Manoel P. de Miranda

**Acesse:**

[www.revistaautadesouza.com](http://www.revistaautadesouza.com)



# A Corrente Magnética - base do tratamento espiritual na Casa Espírita

“Sabemos, ..., que uma descarga fluídica feita sobre um obsedado por vários espíritos, por meio da corrente magnética, pode romper o laço fluídico que o liga ao obsessor e tornar-se para este último um remédio moral muito eficaz, provando-lhe a sua **impotência.**” Peyranne

(Allan Kardec, *Revista espírita*, 2. ed., junho, 1867, p.252).



# Corrente Magnética - sancionada por magnetizadores e espíritas



**Mesmer**



**Puysegur**



**Deleuze**



**Du Potet**



**Cahagnet**



**Allan Kardec**



**Chico Xavier**



**Yvonne A. Pereira**



**Jeronymo Candinho**



**Euripedes Barsanulfo**



**Léon Denis**

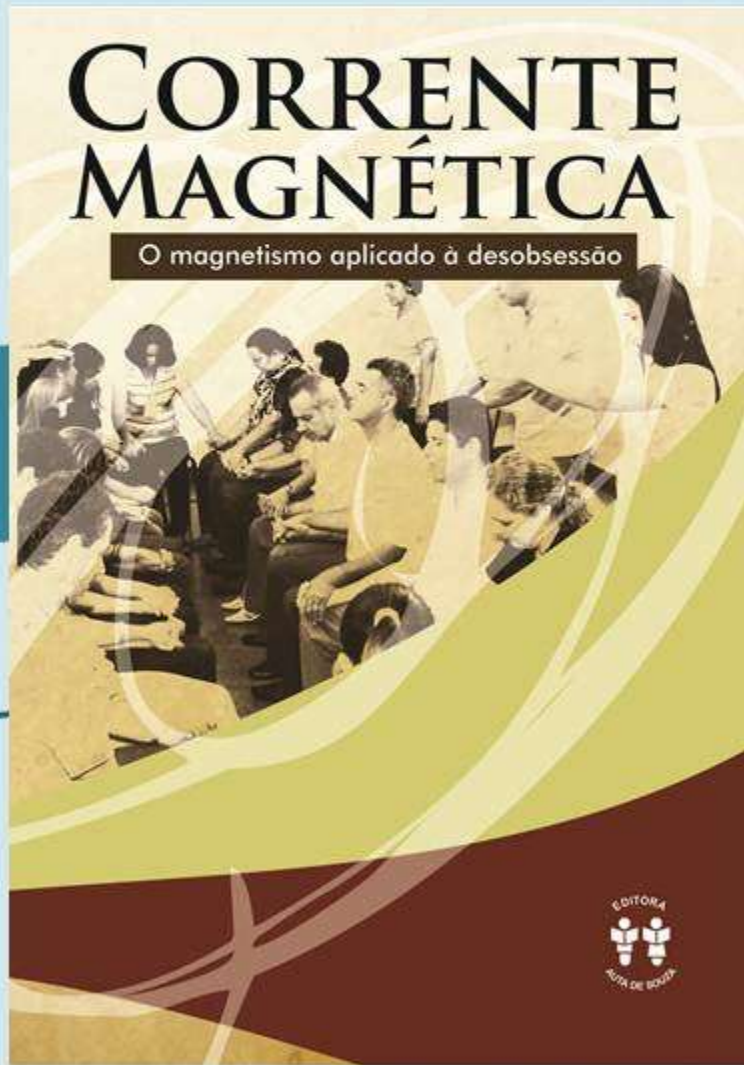


# Tratamentos na Casa Espírita





# Editora Auta de Souza



“Quando se foi testemunha de tais fatos não se pode deixar de os proclamar em voz alta, pois merecem chamar a atenção das pessoas sérias.”

*Allan Kardec*

*Revista espírita, setembro 1865, 2.ed., p.352-355).*”



# Quer saber mais sobre a Corrente Magnética?

Inscreva-se

Escola Web de Espiritismo  
Curso a Distância - EAD

*Corrente Magnética*

O magnetismo aplicado à desobsessão



**Acesse:**



[www.revistaautadesouza.com](http://www.revistaautadesouza.com)  
[eadautadesouza@gmail.com](mailto:eadautadesouza@gmail.com)